

## КОЛЛЕКЦИИ РИСУНКОВ Я.Я. РОГИНСКОГО В ФОНДАХ МУЗЕЯ АНТРОПОЛОГИИ МГУ ИМЕНИ М.В. ЛОМОНОСОВА

С.Г. Ефимова, А.В. Сухова

*МГУ имени М.В.Ломоносова, НИИ и Музей антропологии, Москва*

*В Музее антропологии МГУ имени М.В. Ломоносова хранятся две коллекции рисунков, выполненные Я.Я. Рогинским во время антропологических экспедиций 1927–1928 гг. Коллекция № 5 – портреты тунгусов (Северное Прибайкалье, 1927 г.). Коллекция № 6 – портреты крымских татар (Крым, с. Ускют Судакского района, 1928 г.) Цель статьи – ознакомить научную общественность с историей создания рисунков и рассмотреть их научное и культурно-историческое значение. Галерея портретов, созданная Я.Я. Рогинским, в самом начале большой научной биографии, характеризует его как разносторонне одаренного ученого и человека.*

Ключевые слова: *антропология, рисунки Я.Я. Рогинского, тунгусы, крымские татары, Музей антропологии МГУ имени М.В. Ломоносова*

*Посвящается 120-летию со дня рождения выдающегося ученого и педагога Якова Яковлевича Рогинского*

### Введение

Еще со времени проведения академических экспедиций по изучению России 1768–1774 гг. в отечественной науке утвердилась традиция включения в ее состав художников. Богато иллюстрированные издания материалов этих экспедиций отражали также разнообразие внешнего облика и этнографических особенностей населения. Однако не всегда мастерство художника позволяло объективно изобразить антропологические черты, пигментацию, пропорции и т.д. Именно поэтому в 1860-х гг. антропология<sup>1</sup>, едва сформировавшись как отдельная наука в России, сразу стала использовать фотографию как более точный метод фиксации научного факта. Однако участие профессиональных художников в составе крупных антропологических экспедиций сохраняло свое значение вплоть до конца 30-х годов XX века. Так, например, очень ярко себя проявила в Танну-Тувинской экспедиции 1926 г. под руководством В.В. Бунака талантливая русская художница О.Ф. Амосова [Ефимова, 2011] или известный белорусский художник Э.Я. Карпович в составе эк-

спедиции на Северный Урал под руководством Н.Н. Чебоксарова в 1939 г.

Формирование уникального собрания фотографического и иллюстративного фонда НИИ и Музея антропологии МГУ имени М.В. Ломоносова началось в период подготовки Этнографической (1867) и Антропологической (1879) выставок и продолжается до настоящего времени. Фонд насчитывает почти 50 тыс. единиц хранения, из которых основная часть – это собранные в многочисленных экспедициях фотоматериалы (фотографии и негативы). Собрание живописных материалов представлено картинами и рисунками, входившими в разные годы в экспозиции музея. Историческую ценность имеет собрание рисунков по татуировке различных народов – экспонат Антропологической выставки 1879 г. Это увеличенные копии рисунков, созданных во время морских экспедиций российского флота. Значительный научный интерес представляет также собрание рисованных таблиц по сравнительной анатомии приматов и человека, а также составленная Р. Мартином в 1924 г. коллекция литографий, характеризующих антропологическое разнообразие населения Земли.

Особое место в фонде занимают коллекции антропологических рисунков Н.Н. Миклухо-Маклая (папуасы Новой Гвинеи) и Я.Я. Рогинского (тунгусы и крымские татары). Созданные профес-

<sup>1</sup>Антропологический отдел Общества любителей естествознания при Московском университете был основан А.П. Богдановым в 1864 г.

сиональными антропологами и одаренными рисовальщиками, эти рисунки являются не только изобразительным материалом, но и важным научным источником. К сожалению, до сих пор не осуществлена качественная публикация всех многочисленных рисунков Н.Н. Миклухо-Маклая, хранящихся в России и за рубежом. Рисунки Я.Я. Рогинского в 1936 г. были выставлены в Расовом отделе Музея антропологии МГУ, просуществовавшем несколько предвоенных лет. С тех пор рисунки хранятся в музейном фонде и до сих пор почти не известны даже в среде антропологов. Лишь несколько портретов были опубликованы в популярной статье Ю.Г. Рычкова о тунгусах [Рычков, 1995].

Отмечая 120-летие со дня рождения выдающегося ученого и педагога Якова Яковлевича Рогинского, мы сочли своим долгом подготовить к публикации его рисунки и прикоснуться к истории их создания, добавив тем самым еще одну грань в характеристику его разнообразно одаренной личности.

### Портреты тунгусов Северного Прибайкалья

Коллекция № 5 «Портреты тунгусов Северного Прибайкалья». Автор – Я.Я. Рогинский, 1927 г. насчитывает 12 рисунков, выполненных карандашом на бумаге, на паспарту под стеклом. Один рисунок имеет значительные повреждения, поэтому в публикацию включены только одиннадцать портретов (рис. 1–11). Рисунки созданы летом 1927 г. во время проведения совместной экспедиции Государственного научно-исследовательского института МГУ и Центрального музея народоведения под руководством В.А. Куфтина. Цель экспедиции – изучение физического типа и культуры тунгусов Прибайкалья и Дальнего Востока. Небольшой отряд в составе Я.Я. Рогинского и М.Г. Левина работал в Северном Прибайкалье, где было изучено население всех трех родов, имевших кочевые и охотничьи угодья в этом регионе.

Это была тяжелейшая как по объему работ, так и по условиям полевой жизни экспедиция, которую провели два совсем еще молодых человека. Всего было обследовано 166 человек, выполнены фотографические работы, собрана коллекция из 19 черепов, снято 10 гипсовых масок. Как вспоминала Елена Яковлевна Рогинская (дочь Якова Яковлевича): «Особенным теплом была пронизана их длительная дружба с Максимом Григорьевичем Левиным... И хотя Яков Яковлевич был старше Максима Григорьевича на 9 лет и по складу характера они были разными, во многом они были единомышленниками и, главное, близ-

кими людьми, нежными друзьями... Увлекательно отец рассказывал об экспедициях в Бурят-Монголию и Забайкалье, которые он провел вместе с Максимом Григорьевичем Левиным в 1926 и 1927 г. Эти экспедиции были трудными даже физически: на лодке, гребя по очереди, до жесточайших мозолей на руках они прошли на одну сотню километров по реке. Кроме проведения антропометрических исследований населения, они познакомились с жизнью и обычаями бурят и тунгусов, сидели за одной трапезой с ними, наблюдали отношения отцов и детей у тунгусов, основанные на глубоком повиновении и почтении, видели шаманов» [Рогинская, 1997, с. 12].

В подробной публикации научных материалов и основных выводов исследования [Рогинский, 1934] рисунки даже не упоминаются. Зная качество бумаги и печати в то время, вряд ли он готовил их для публикации. Может быть, поэтому отсутствует полевая опись коллекции. Не касаясь художественной оценки техники исполнения рисунков (это должны делать специалисты), нельзя не отметить способности Якова Яковлевича к рисованию. Возможно, в этом отношении на него оказала влияние его первая жена А.Ю. Энгель, художница. В портретах виден не только интерес и уважение художника к изображенным на них людям, но и точный взгляд антрополога, подмечающий главные особенности физического облика. Возрастной подбор лиц наводит на мысль о том, что основной научной задачей создания этой галереи является иллюстрация связи расовых признаков с возрастом. Неоднородность расового состава изученной группы тунгусов можно объяснить «не ее смешанностью с другими, но одновременным наличием в ней разных фаз процесса становления типа» [Рогинский, 1934, с. 120].

Необходимо отметить, что рисунки Я.Я. Рогинского были выставлены в новой экспозиции Расового отдела Государственного музея антропологии МГУ в 1936 году. Бригада в составе научных сотрудников Института и Музея антропологии в составе: М.С. Плисецкого, А.И. Ярхо, Я.Я. Рогинского, Г.Ф. Дебеца. А.М. Золотарева, Н.Н. Чебоксарова провела реэкспозицию Расового отдела музея, основная задача которого состояла в том, чтобы «посетитель, уйдя из Музея, составил ясное представление не только о лживости и антинаучности теорий о «высших» и «низших» расах, но и получил бы основные сведения о таких понятиях, как раса, расовые признаки, их таксономическая ценность и возрастные изменения, географическое распределение рас, классификации, расогенез и его факторы». [Чебоксаров, 1936, с. 249].

Я.Я. Рогинский вместе с М.С. Плисецким подготовили раздел, посвященный проблеме соотношения биологических (расовых) и социальных

подразделений человечества. Здесь были представлены «выполненные с натуры Я.Я. Рогинским рисунки тунгусов и крымских татар, показывающие, что в составе небольшой национальной группы (забайкальские тунгусы) и даже в пределах небольшого национально однородного населения одной деревни (с. Ускют в Крыму) могут встречаться субъекты, принадлежащие к совершенно разным расовым типам [Чебоксаров, 1936, с. 255]. В 1940 г. эта экспозиция была закрыта и рисунки перешли на хранение в фотоиллюстративный фонд.

Живой интерес к новым экспедиционным исследованиям тунгусского населения, проводимым под руководством Ю.Г. Рычкова, характеризует следующая дневниковая запись за 1959 год [Рогинский, 1997, с. 81]: «Юра Р. показывал мне свои антропологические таблицы по тунгусам Н. Тунгуски, где он побывал летом 1959 г. Поразительно, что он не слышал от тунгусов ни одной песни, ни одной шутки, не видал ни одной улыбки. Какой контраст по сравнению со свидетельством Миддендорфа о тунгусах как о «парижанах тайги». Мои наблюдения в 1927 г. в Северном Прибайкалье полностью совпали с Миддендорфом. Да и местные русские подтвердили мне тогда, что если на реке за излучиной хохот, крики и пение, то это непременно лодка с тунгусами! Что случилось с тунгусами? Р. говорит, что очень многие из них были брошены в тюрьму во времена «культы личности» и погибли. Вымерли целые поселки. Водка и выселение за 200–300 км от мест охоты доделали остальное. Оставшиеся в живых умолкли».

Случилось так, что и группа, которую Я.Я. Рогинский изучал в следующем, 1928 г., принадлежала народу, пострадавшему в годы репрессий.

### Портреты крымских татар

Коллекция № 6 «Портреты крымских татар (Крым, Судакский район, с. Ускют)». Автор – Я.Я. Рогинский, 1928 г. Коллекция насчитывает 13 рисунков, выполненных карандашом либо карандашом и акварелью на бумаге, на паспарту под стеклом (рис. 12–24).

Рисунки созданы в 1928 г. во время проведения совместной экспедиции Восточного музея г. Ялты и Института антропологии Московского университета. Изучалась группа крымско-татарского населения в с. Ускют, расположенном на Южном побережье Крыма, между Алуштой и Судакком. Интерес к изучению населения этого аула состоял в том, что семейная группа, связанная с фамилией «Гото», включала значительное количество светло пигментированных представителей так называемого «северного европейского облика». Обсуждалась гипотеза о том, что это послед-

ствия известной по историческим источникам миграции готов в Крым в III в.н.э.

Я.Я. Рогинский, тогда еще аспирант Института антропологии МГУ, в течение семи дней сентября 1928 г. провел «ориентировочную работу с целью выяснения антропологического типа представителей фамилии «Гото» и части остального населения Ускюта [Рогинский, 1961, с. 48]. Отметим, что за неделю было обследовано 65 взрослых и 51 ребенок из фамилии «Гото» и 129 взрослых и 2 ребенка из числа остального населения Ускюта. В это же время с натуры были сделаны портреты местных жителей. К сожалению, полевая опись рисунков не сохранилась, и никаких идентифицирующих надписей на рисунках нет.

Цель создания этой галереи портретов – показать размах индивидуальной изменчивости антропологических комплексов в локальной этнически однородной среде. Выяснилось, что по средним значениям татары «Гото» более светлоглазые и светловолосые, чем остальные жители Ускюта, и это свидетельствует в пользу гипотезы о примеси в группе «Гото» северного типа [Рогинский, 1961]. Анализируя это исследование Я.Я. Рогинского, И.В. Перевозчиков [Перевозчиков, 1997, с. 42] определил его как «микрорасовое исследование на уровне генеалогии и с очень небольшим количеством признаков». Однако уровень обсуждения этой, казалось бы, частной темы, проведенный исследователем на широком историческом фоне, показал весь спектр разнообразных гипотез о происхождении этой северной европеоидной примеси в антропологическом составе изученной группы жителей Ускюта. Гипотеза о связи этой примеси северного типа исключительно с периодом готской миграции, по мнению Я.Я. Рогинского, остается недоказанной, так как «смешение с северными антропологическими вариантами могло происходить и в более ранние эпохи» [Рогинский, 1961, с. 61]. Тот факт, что спустя более 30-ти лет со времени сбора материала, Я.Я. Рогинским была подготовлена столь обстоятельная статья, это, по нашему мнению, не только долг ученого, но и дань уважения и сочувствия крымско-татарскому народу. Созданная им галерея портретов имеет, кроме научного, важное культурно-историческое значение.

В заключение приведем очень верные слова Елены Яковлевны Рогинской, дочери этого замечательного ученого-гуманиста: «Главным содержанием духовного мира отца были интерес к человеку и любовь к нему. Именно поэтому он стал антропологом [Рогинская Е.Я., 1997, с. 10]. Развивая эту мысль, можно без преувеличения сказать, что созданные им рисунки, – это выражение художественными средствами его любви к человеку и к антропологии».



Рис. 1. Тунгусы. Северное Прибайкалье. КО 5-1. Портрет ребенка. Бумага на паспарту, карандаш, 21 x 26.5 см. Автор – Я.Я. Рогинский. 1927 г.



Портрет подростка. Бумага на паспарту, карандаш, 21 x 26.5 см. Автор – Я.Я. Рогинский. 1927 г.

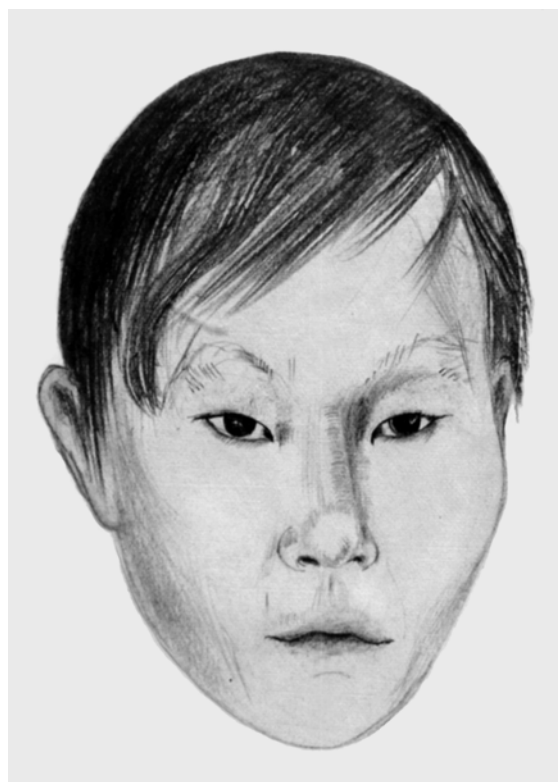


Рис. 2. Тунгусы. Северное Прибайкалье. КО 5-2. Портрет ребенка. Бумага на паспарту, карандаш, 21 x 26.5 см. Автор – Я.Я. Рогинский. 1927 г.



Рис. 4. Тунгусы. Северное Прибайкалье. КО 5-4. Портрет юноши. Бумага на паспарту, карандаш, 21 x 26.5 см. Автор – Я.Я. Рогинский. 1927 г.

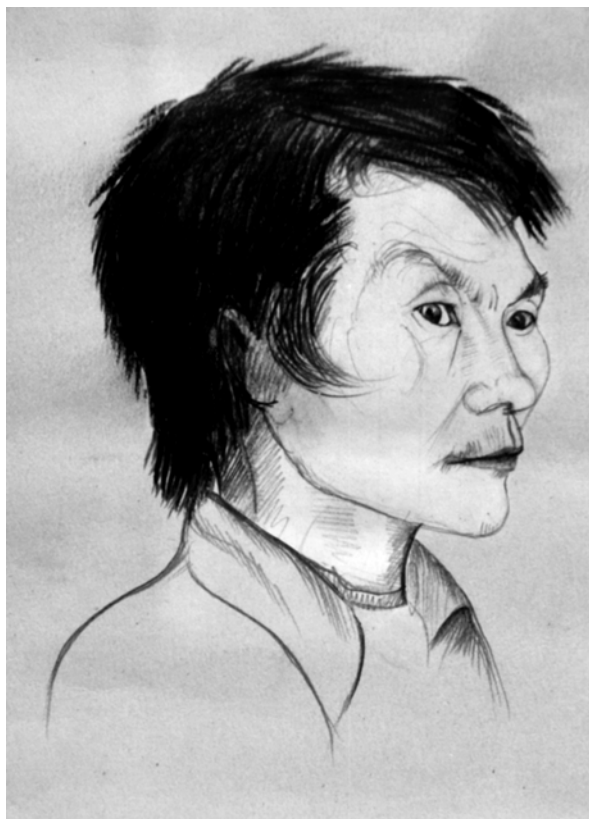


Рис. 5. Тунгусы. Северное Прибайкалье. КО 5-5. Портрет молодого мужчины. Бумага на паспарту, карандаш, 21 x 26.5 см. Автор – Я.Я. Рогинский. 1927 г.



Рис. 6. Тунгусы. Северное Прибайкалье. КО 5-6. Портрет мужчины. Бумага на паспарту, карандаш, 21 x 26.5 см. Автор – Я.Я. Рогинский. 1927 г.



Рис. 7. Тунгусы. Северное Прибайкалье. КО 5-7. Портрет мужчины. Бумага на паспарту, карандаш, 21 x 26.5 см. Автор – Я.Я. Рогинский. 1927 г.



Рис. 8. Тунгусы. Северное Прибайкалье. КО 5-8.  
 Портрет мужчины. Бумага на паспорту, карандаш,  
 21 x 26.5 см. Автор – Я.Я. Рогинский. 1927 г.

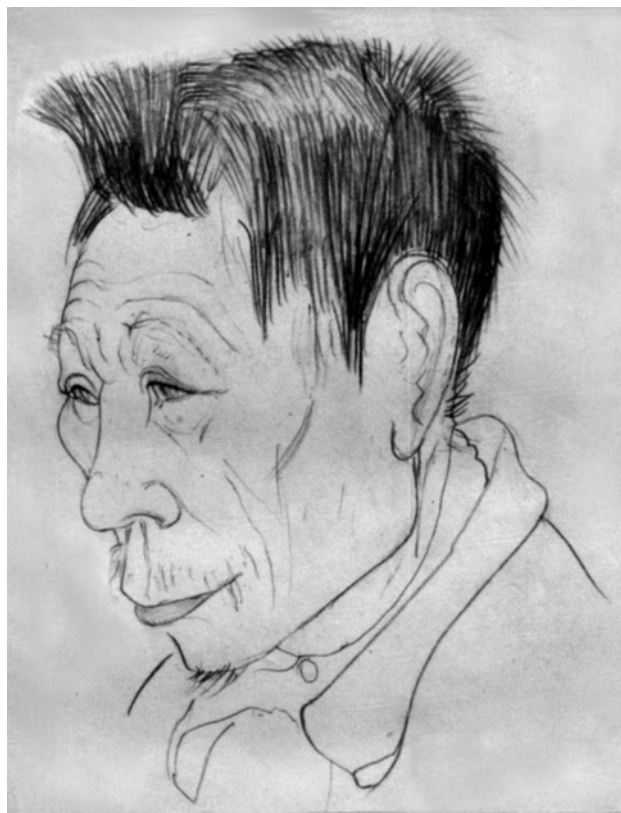


Рис. 9. Тунгусы. Северное Прибайкалье. КО 5-9.  
 Портрет мужчины. Бумага на паспорту, карандаш,  
 21 x 26.5 см. Автор – Я.Я. Рогинский. 1927 г.



Рис. 10. Тунгусы. Северное Прибайкалье. КО 5-10.  
 Портрет мужчины. Бумага на паспорту, карандаш,  
 21 x 26.5 см. Автор – Я.Я. Рогинский. 1927 г.

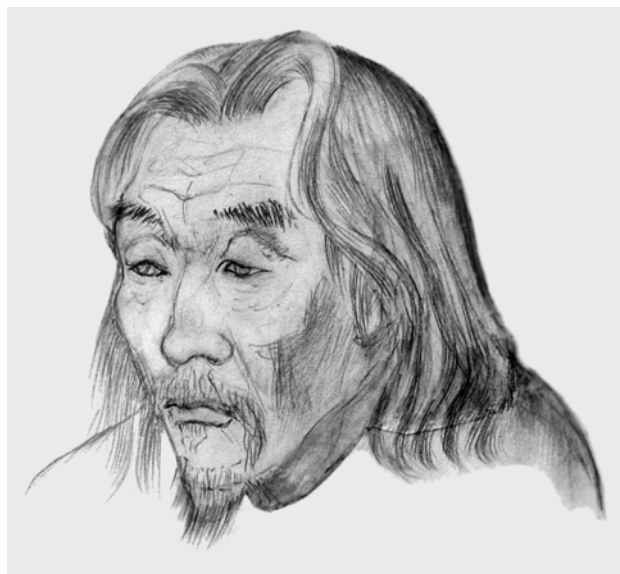


Рис. 11. Тунгусы. Северное Прибайкалье. КО 5-11.  
 Портрет старика. Бумага на паспорту, карандаш,  
 21 x 26.5 см. Автор – Я.Я. Рогинский. 1927 г.





Рис. 12. Татары крымские. Крым, Судакский район, с. Ускют. КО 6-1. Портрет мужчины в папахе. Бумага на паспарту, карандаш, 21 x 26.5 см. Автор – Я.Я. Рогинский. 1928 г.

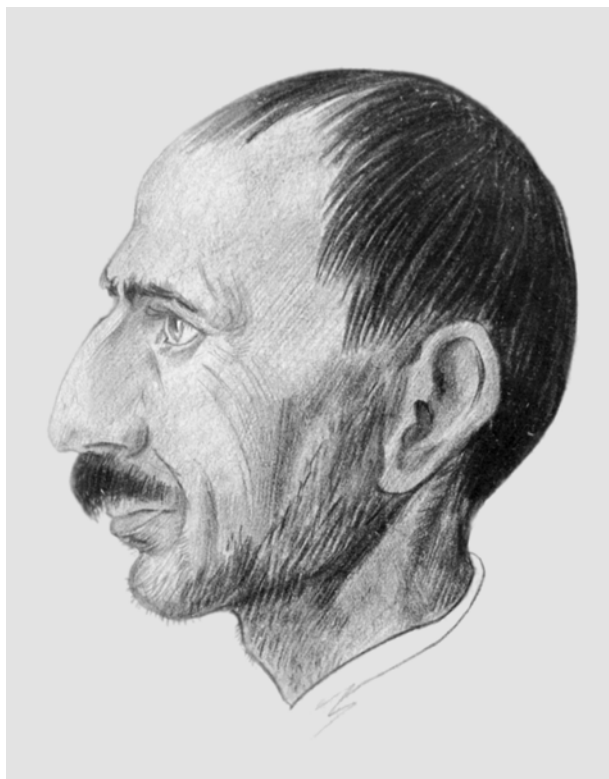


Рис. 13. Татары крымские. Крым, Судакский район, с. Ускют. КО 6-2. Портрет мужчины. Бумага на паспарту, карандаш, 21 x 26.5 см. Автор – Я.Я. Рогинский. 1928 г.



Рис. 14. Татары крымские. Крым, Судакский район, с. Ускют. КО 6-3. Портрет мужчины. Бумага на паспарту, карандаш, 21 x 26.5 см. Автор – Я.Я. Рогинский. 1928 г.



Рис. 15. Татары крымские. Крым, Судакский район, с. Ускют. КО 6-4. Портрет мужчины. Бумага на паспарту, карандаш, 21 x 26.5 см. Автор – Я.Я. Рогинский. 1928 г.



Рис. 16. Татары крымские. Крым, Судакский район, с. Ускют. КО 6-5. Портрет мужчины. Бумага на паспарту, карандаш, 21 x 26.5 см. Автор – Я.Я. Рогинский. 1928 г.

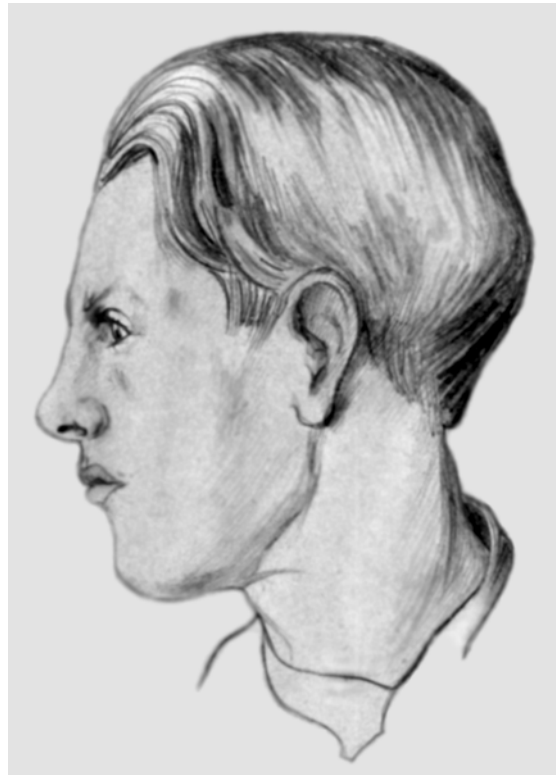


Рис. 17. Татары крымские. Крым, Судакский район, с. Ускют. КО 6-6. Портрет мужчины. Бумага на паспарту, карандаш, 21 x 26.5 см. Автор – Я.Я. Рогинский. 1928 г.



Рис. 18. Татары крымские. Крым, Судакский район, с. Ускют. КО 6-7. Портрет старика сидя. Бумага на паспарту, карандаш, 21 x 26.5 см. Автор – Я.Я. Рогинский. 1928 г.



Рис. 19. Татары крымские. Крым, Судакский район, с. Ускют. КО 6-8. Портрет мужчины. Бумага на паспарту, карандаш, 21 x 26.5 см. Автор – Я.Я. Рогинский. 1928 г.



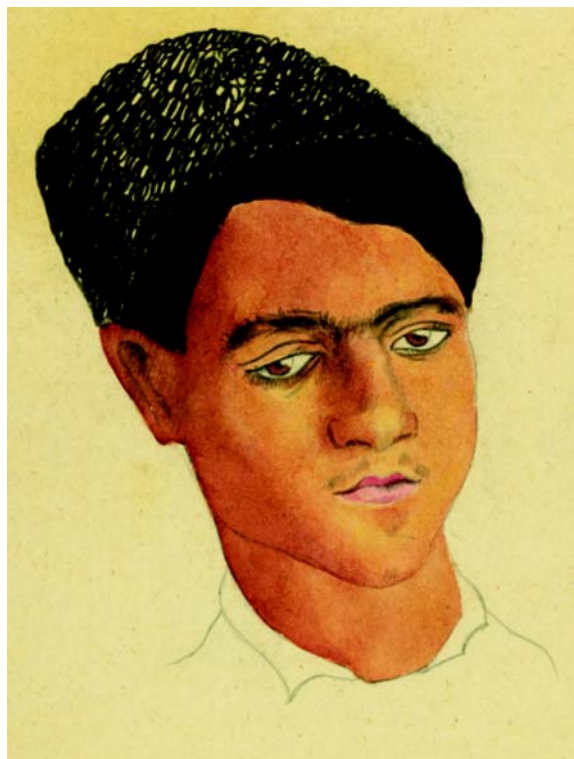


Рис. 20. Татары крымские. Крым, Судакский район, с. Ускют. КО 6-9. Портрет юноши в папахе. Бумага на паспарту, карандаш, 21 x 26.5 см.  
Автор – Я.Я. Рогинский. 1928 г.



Рис. 21. Татары крымские. Крым, Судакский район, с. Ускют. КО 6-10. Портрет молодой женщины. Бумага на паспарту, карандаш, акварель, 21 x 26.5 см.  
Автор – Я.Я. Рогинский. 1928 г.



Рис. 22. Татары крымские. Крым, Судакский район, с. Ускют. КО 6-11. Портрет мужчины. Бумага на паспарту, карандаш, акварель, 21 x 26.5 см.  
Автор – Я.Я. Рогинский. 1928 г.

### Библиография

- Ефимова С.Г.* Изобразительные материалы к истории Танну-Тувинской экспедиции 1926 г. под руководством В.В. Бунака // Вестник антропологии, 2011. № 19. С. 7–13.
- Перевозчиков И.В.* О расоведческих работах Я.Я. Рогинского // Яков Яковлевич Рогинский: человек и ученый. М., 1997. С. 42–47.
- Рогинская Е.Я.* Страницы жизни моего отца // Яков Яковлевич Рогинский: человек и ученый. М., 1997. С. 6–33.
- Рогинский Я.Я.* Материалы по антропологии тунгусов Северного Прибайкалья // Антропологический журнал, 1934. № 3. С. 105–126.
- Рогинский Я.Я.* Антропологический тип татар из Ускюта // Вопросы антропологии, 1961. Вып.8. С. 48–62.
- Рогинский Я.Я.* Из дневников (1958–1980 гг.) // Яков Яковлевич Рогинский: человек и ученый. М., 1997. С. 81.
- Рычков Ю.Г.* Кочевники сибирской тайги // Природа, 1995. № 1.
- Чебоксаров Н.Н.* Расовый отдел Государственного музея антропологии МГУ // Антропологический журнал, 1936. № 2. С. 249–257.

Контактная информация:

*Ефимова Светлана Григорьевна:* e-mail: efimova0506@gmail.com;  
*Сухова Алла Владимировна:* e-mail: alla-sukhova@bk.ru.

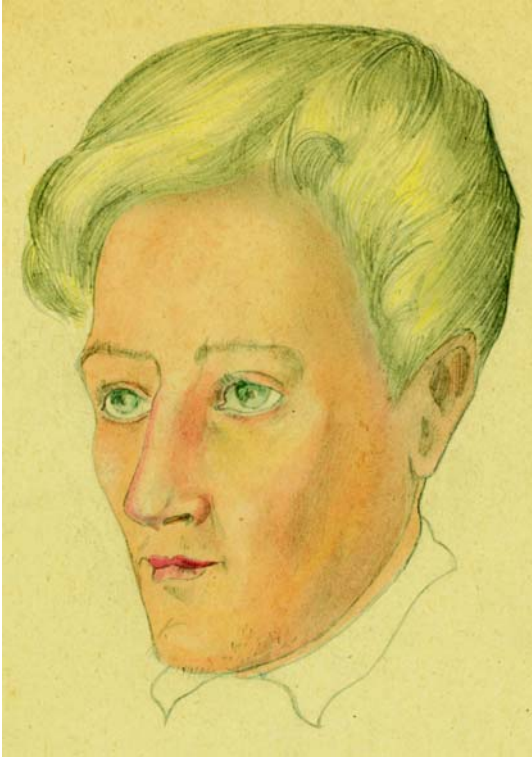


Рис. 23. Татары крымские. Крым, Судакский район, с. Ускют. КО 6-12. Портрет мужчины. Бумага на паспарту, карандаш, акварель, 21 x 26.5 см. Автор – Я.Я. Рогинский. 1928 г.

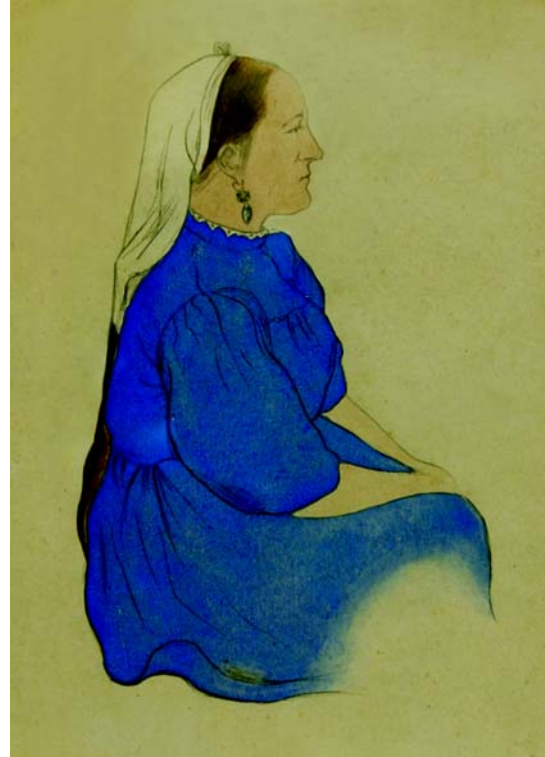


Рис. 24. Татары крымские. Крым, Судакский район, с. Ускют. КО 6-13. Портрет женщины, сидя. Бумага на паспарту, карандаш, акварель, 23.5 x 30.5 см. Автор – Я.Я. Рогинский. 1928 г.

## COLLECTIONS OF DRAWINGS IN FUNDS OF THE MUSEUM OF ANTHROPOLOGY OF MOSCOW STATE UNIVERSITY

S.G. Efimova, A.V. Sukhova

*Lomonosov Moscow State University, Research Institute and Museum of Anthropology, Moscow*

*Two collections of drawings made by Y.Y. Roginskii during the anthropological expeditions of 1927–1928 are kept at the Museum of Anthropology of the Moscow State University. Collection № 5 contains portraits of Tungus (Northern Baikal, 1927). Collection № 6 contains portraits of Crimean Tatars (Crimea, village of Uskyut Sudak district, 1928). The purpose of the article is to acquaint the scientific community with the history of the drawings and to show their scientific, cultural and historical significance. Gallery of portraits created by Y.Y. Roginskii at the very beginning of the great scientific biography describes him as a multi-talented scientist and man.*

*Keywords: anthropology, drawings of Y.Y. Roginskii, Tungus, Crimean Tatars, Museum of Anthropology, Lomonosov Moscow State University*